



P.I.T.[®]

Progressive Innovational Technology

EN

PRODUCT PASSPORT
USER'S MANUAL

RU

ПАСПОРТ ИЗДЕЛИЯ
ИНСТРУКЦИЯ ПОЛЬЗОВАТЕЛЯ

HIGH PRESSURE WASHER



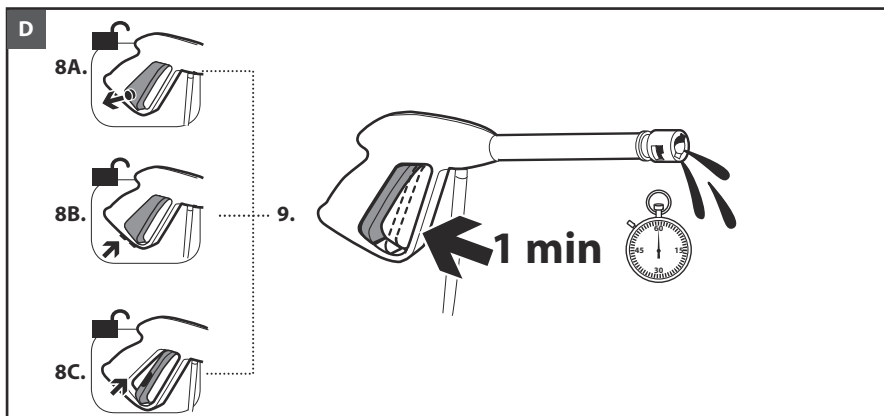
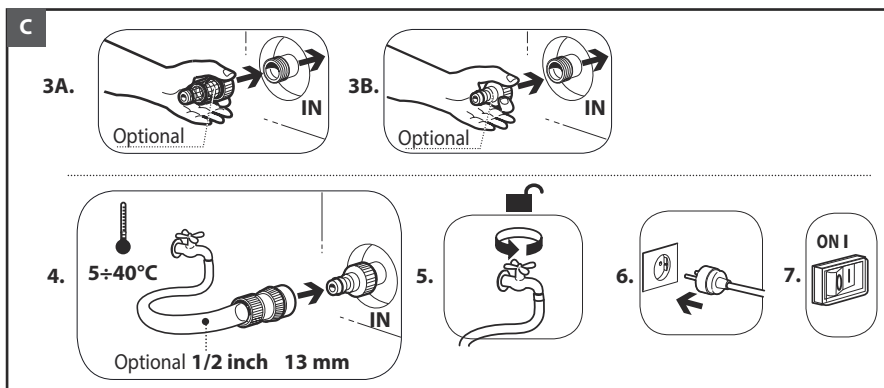
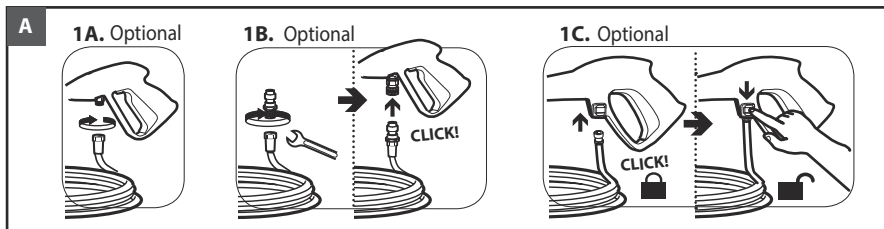
PHP120-C
PHP130-C
PHP140-C

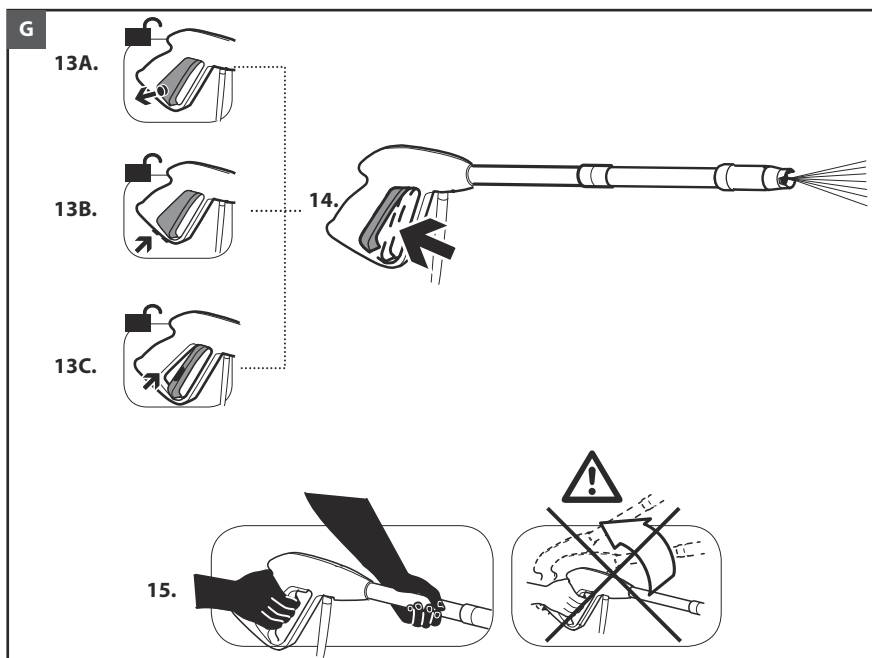
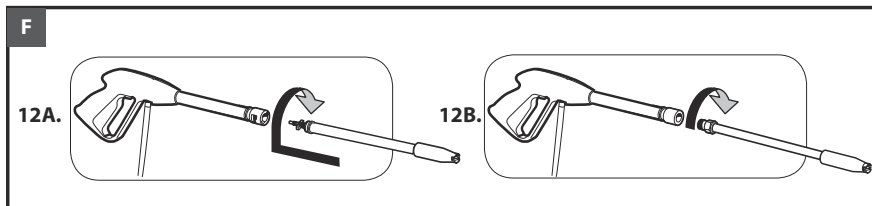
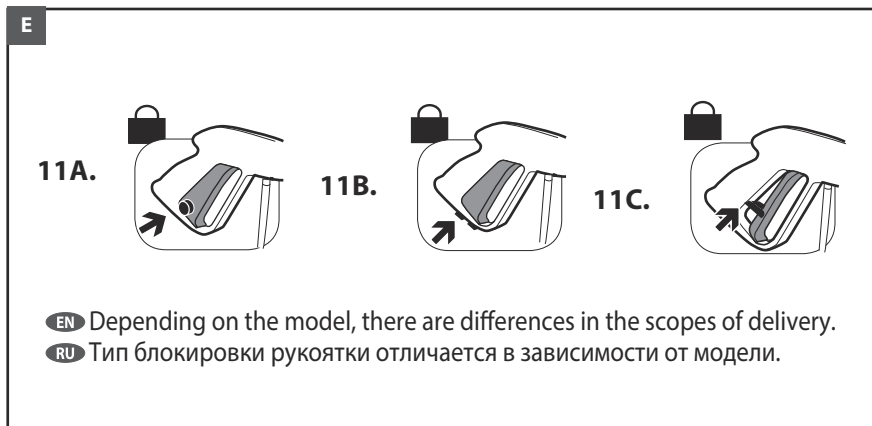
EAC

PROGRESSIVE INNOVATIONAL TECHNOLOGY

ПРОГРЕССИВНЫЕ ИННОВАЦИОННЫЕ ТЕХНОЛОГИИ







H

EN Spread pattern
RU веерообразная струя

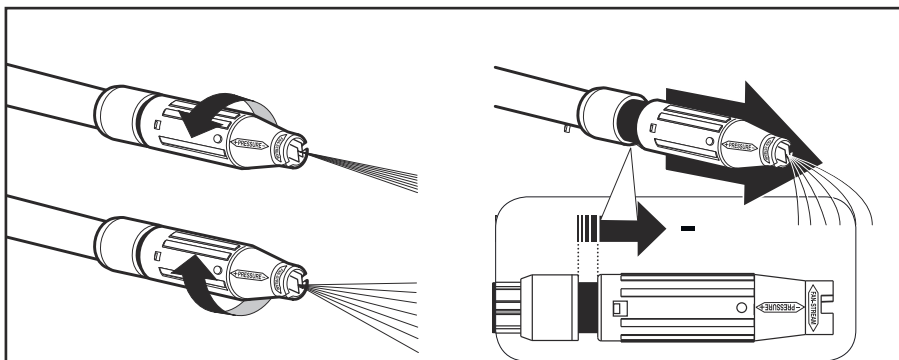
Click!

EN spread pattern
RU веерообразная струя

Click!

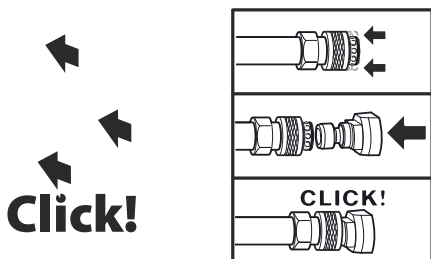
EN spread pattern/pencil jet variable
RU точечная/ веерообразная струя.

EN spread pattern/pencil jet
RU точечная/ веерообразная струя.



EN spread pattern/pencil jet
RU точечная/ веерообразная струя.

EN low pressure
RU низкое давление



Click!

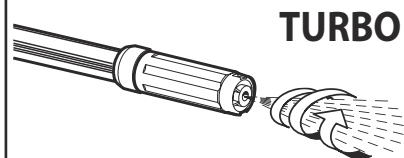
EN spread pattern
RU веерообразная струя



TURBO

Optional

EN turbo lance
RU насадка турбо



TURBO

Optional

EN turbo lance
RU насадка турбо

I

Optional

1. 2.

3A. 3B. 3C. 3D.

CLICK! 4A. 4B. 4C. 4D.

J

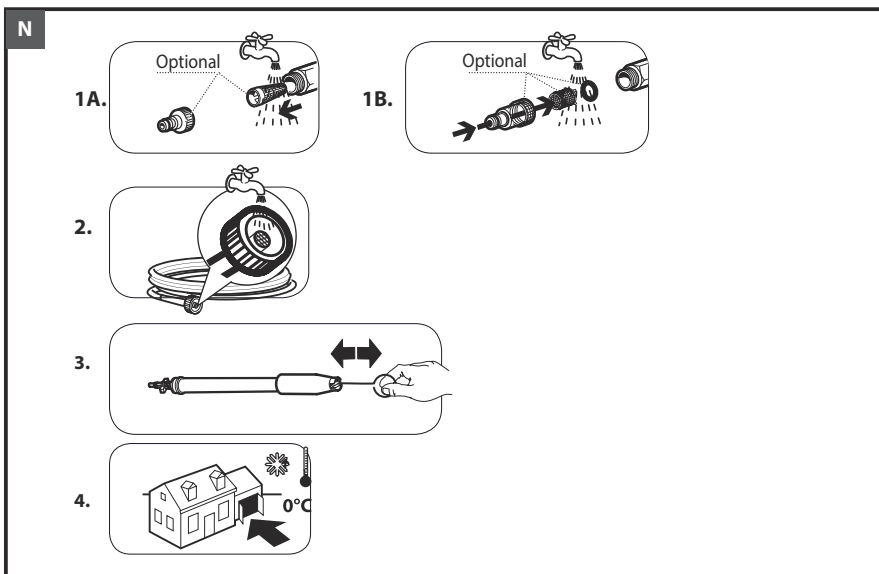
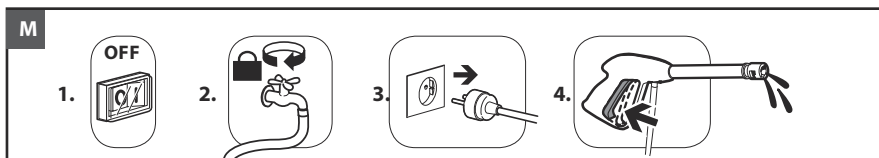
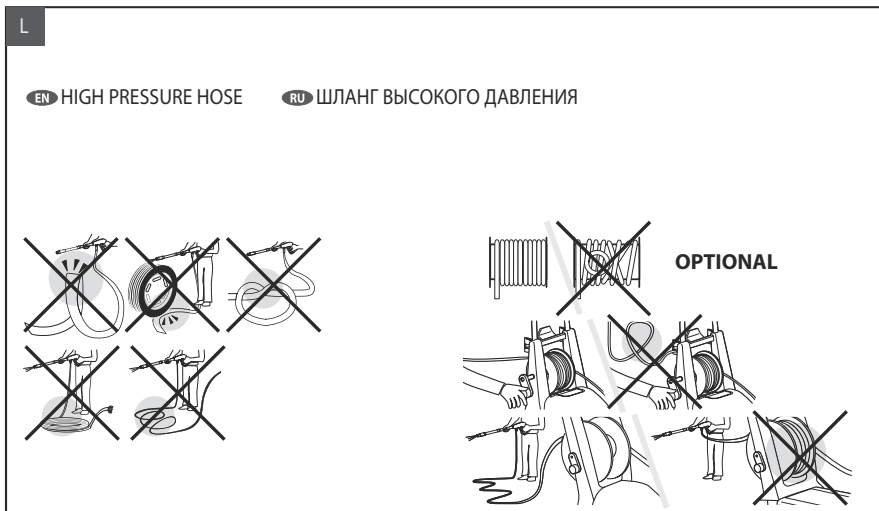
Optional

1. 2. 3.

K

Optional

1. 2A. 2B. 2C. 3A. 3B. 3C.



GENERAL INFORMATION

> INTENDED USE

- The appliance can be used for washing surfaces outdoors, whenever pressurised water is required to remove dirt.
- With special optional accessories, it can be used for foaming and sanding/blasting, and for washing with a rotary brush for application to the gun.
- This appliance's performance and user-friendliness make it suitable for NON PROFESSIONAL use.

> TECHNICAL DATA

Model	PHP120-C	PHP130-C	PHP140-C
Rated Voltage	220V	220V	220V
Frequency	50Hz	50Hz	50Hz
Power	1500W	1800W	2100W
Max Pressure	120bar	130bar	140bar
Water Output	330L/h	420L/h	450L/h
Weight	kg	kg	kg

SYMBOLS



CAUTION! It is important to be careful of the following items.



IMPORTANT



LOCKED



OPEN



Optional

IF PRESENT



Double insulated (IF PRESENT): supplementary insulation is applied to the basic insulation to protect against electric shock in the event of failure of the basic insulation.

SAFETY PRECAUTIONS

> WARNINGS

⚠️01WARNING: This appliance is for outdoor use only.

⚠️02WARNING: Always disconnect the electricity and water supplies on completion of every job.

⚠️03WARNING: Do not use the machine if a supply cord or important parts of the machine are damaged, e.g. safety devices, high pressure hoses, trigger gun.

⚠️04WARNING: This appliance has been designed for use with the detergent provided or the detergent specified by the manufacturer, such as a neutral shampoo based on biodegradable anionic surface active detergents. The use of other detergents or chemicals may put the appliance's safety at risk.

⚠️05a WARNING: Do not use the machine within range of persons unless they wear protective clothing.

05b - Do not allow other people or animals within a range of 5m when operating the machine.

05c - Always wear suitable protective clothing in order to protect yourself against ricocheting parts.

05d - Do not touch the plug and the appliance with wet hands or when barefoot.

05e - Wear safety goggles and non-slip rubber footwear.

⚠️06WARNING: Do not direct the nozzle toward mechanical parts containing lubricant grease, as the grease will dissolve and spread over the surrounding ground. Vehicle tyres/tyre valves may only be cleaned from a minimum distance of 30 cm, otherwise the vehicle tyre/tyre valve could be damaged by the high-pressure jet. The first indication of this is a discoloration of the tyre. Damaged vehicle tyres/tyre valves can be deadly dangerous.

⚠️07WARNING: High pressure jets can be dangerous if subject to misuse. The jet must not be directed at persons, animal, live electrical equipment or the machine itself.

⚠️08WARNING: High pressure hoses, fittings and couplings are important for the safety of the machine. Use only hoses, fittings and couplings recommended by the manufacturer.

(it is extremely important to protect these components against damage by avoiding their improper use and protecting them against bending, knocks and scratches).

- △ **09WARNING:** Appliances not equipped with **T.S.** – Total Stop : must not be left in operation for more than 2 minutes with the gun released. The recycled water heats up considerably, seriously damaging the pump.
- △ **10WARNING:** Appliances equipped with **T.S.**– Total Stop : these appliances should not be left in standby for more than 5 minutes.
- △ **11WARNING:** Switch the appliance off completely (master switch on (0)OFF) whenever it is left unattended.
- △ **12WARNING:** Every machine is tested in its operating conditions, so it is normal for a few drops of water to be left inside it.
- △ **13WARNING:** Take care not damage the electric cable. If the supply cord is damaged, it must be replaced by the manufacturer, its service agent or similarly qualified persons in order to avoid a hazard
- △ **13b WARNING:** The power cord should not be used to pull or lift the machine.
- △ **14WARNING:** Appliance with fluid under pressure. Keep a firm hold on the gun and be prepared to take the kickback pressure. Only use the high pressure nozzle provided with the appliance.
- △ **16WARNING:** This appliance is not intended for use by persons (including children) with reduced physical, sensory or mental capabilities, or lack of experience and knowledge.
- △ **17WARNING:** Children should be supervised to ensure that they do not play with the appliance.
- △ **18WARNING:** Never start the high-pressure cleaner without first completely unwinding the high-pressure hose.
- △ **19WARNING:** When winding and unwinding the pipe take care not to cause the high-pressure cleaner to overturn.
- △ **20WARNING:** Before unwinding or winding the hose, switch the machine off and release the pressure in the hose itself (switching off).
- △ **21WARNING:** Risk of explosion — Do not spray flammable liquids.
- △ **22WARNING:** To ensure machine safety, use only original spare parts from the manufacturer or approved by the manufacturer.
- △ **23WARNING:** Do not direct the jet against yourself or others in order to clean clothes or footwear.

△ **WARNING:** Water that has flown through back-flow preventers is considered to be non-potable.

△ **XX WARNING:** the machine shall be disconnected from its power source, by removing the plug from the socket-outlet, during cleaning or maintenance and when replacing spare parts

△ **XJ WARNING:** If an extension cord is used, the plug and socket must be of watertight construction.

△ **XY WARNING:** Inadequate extension cords can be dangerous.

> **SAFETY DEVICE**

△ **WARNING:** the gun is fitted with a safety catch. Whenever use of the machine is interrupted it is important to operate the safety catch to prevent accidental activation of the jet.

- Safety features: gun equipped with safety locking device, appliance equipped with (Class I) overload cutout, pump equipped with by-pass valve or shutdown device.
- The safety button on the gun is not there to lock the lever during operation, but to prevent its accidental operation.

△ **WARNING:** The appliance is equipped with a motor protection device: in case of device intervention, wait some minutes or, in alternative, disconnect and re-connect the product to the electric system. In case this problem repeats again or if the product does not start again, take the product to the nearest After Sales Service Point

> **STABILITY**

△ **WARNING:** The machine must be always kept on horizontal bases, in a safe and stable way.

USAGE

> **DESCRIPTION OF THE MACHINE**

See the specific instructions manual provided.

> **ASSEMBLY INSTRUCTIONS**

See the specific instructions manual provided.

> **WATER SUPPLY**

Water supply collection

Water supply from the water main

- Connect a supply hose (not included) to the water inlet of the unit and to the water supply.
- Open the water supply.



WARNING: (symbol) machine not suitable for connection to the potable water mains.

The cleaner can only be connected to the water mains if the water mains is separated by a backflow preventer. Make sure that the hose is at least \varnothing 13mm-1/2 inch and that it is reinforced.

⚠ WARNING: Water that has flown through backflow preventers is considered to be nonpotable.

IMPORTANT: Only clean or filtered water should be used for intake. The delivery of the water intake tap should be equal to the double of the maximum pump range.

- Minimum delivery rate: 15 l/ min.
- Maximum intake water temperature: 40°C
- Max inlet water pressure: 1Mpa

Place the cleaner as close to the water supply system as possible.

Water supply from an open container

- Unscrew the coupling part for the water inlet.
- Screw the suction hose with filter (not included) onto the water connection of the unit.
- Hang the filter in the container.
- Vent the unit before operation.
- Unscrew the high-pressure line at the high-pressure outlet of the unit.
- Switch on the unit and let it run until water free of bubbles emerges at the high-pressure outlet.
- Switch off the unit and screw on the high-pressure hose again.

Failure to comply with the above conditions causes serious mechanical damage to the pump and the loss of warranty cover.

> **ELECTRICITY SUPPLY**

The appliance's electrical connection must comply with the IEC 60364-1 standard.

IMPORTANT: Before connecting the appliance, make sure that the nameplate data are the same as those of the electrical mains and that the socket is protected by a differential security breaker with tripping sensitivity below 0.03 A - 30 ms.

- If the appliance's plug is not compatible with the socket, have the socket replaced with another of suitable type by professionally qualified staff.
- Never use the appliance in ambient temperatures below 0° C if it is equipped with a PVC (H VV-F) cable.

⚠XY WARNING: Inadequate extension cords can be dangerous.

⚠XJ WARNING: If an extension cord is used, the plug and socket must be of watertight

construction.

Information for supply may also be obtained from the plug manufacturer.

	<16 A	<25 A
<20 m	\varnothing 1,5 mm ² - 14 AWG	\varnothing 2,5 mm ² - 12 AWG
20 m - 50 m	\varnothing 2,5 mm ² - 12 AWG	\varnothing 4,0 mm ² - 10 AWG

> **PLUG**

HOW TO CONNECT THE CORD TO A U.K. PLUG:

IMPORTANT The wires in the mains lead are coloured in accordance with the following code:

Blue	Neutral
Brown	Live
Yellow/Green	Earth

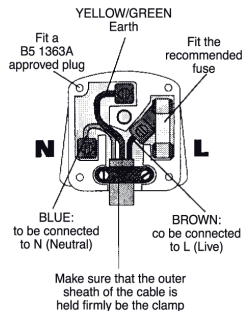
Please read the instructions given below before connecting the cord to a plug. If in doubt please consult a qualified electrician. As the colours of the wires in the mains lead of this appliance may not correspond with the coloured markings identifying the terminals in your plug, proceed as follows:

The wires that is coloured Brown must be connected to the terminal which is marked with the letter L or coloured Red. The wire that is coloured Blue must be connected to the terminal which is marked with the letter N or coloured Black.

Safety points for rewirable or moulded plug:

The mains lead of this appliance may be already fitted with a BS1363 13A plug.

- If your socket outlet is not suitable for the plug, then the plug must be removed (cut off if it is a moulded on plug), the flexible cord insulation should be stripped back as appropriate and a suitable 3 pin plug fitted.



⚠ WARNING: Dispose of a plug that has been cut from the power supply cord, as such a plug is hazardous if inserted in a live 13A socket outlet elsewhere in the house.

- Should the fuse need to be replaced an ASTA marked fuse,

approved to BS1362, of the same rating must be used.

- Always replace the fuse cover after fitting a fuse.

- The plug must NOT be used if the cover is omitted or lost until a replacement is obtained.
- Make certain that only the correct fuse cover is used and fitted.
 - For plugs with detachable fuse cover the replacement must be the same as the colour insert in the base of the plug, or as directed by the embossed wording on the base of the plug.
 - If the detachable fuse cover is lost a replacement may be purchased from a Service Centre.

PUT INTO SERVICE / STARTING UP

See fig. **A**


- Connect the high pressure hose to the trigger gun.
 - Push the high pressure hose into the trigger gun.
- Note: Make sure the connection nipple is aligned correctly.
- Check the secure connection by pulling on the high pressure hose.

See fig. **B**

- Insert the high pressure hose tightly into the quick coupling on the appliance

See fig. **C**

- Screw the coupling element to the water connection on the appliance.
- Attach the water supply hose to the coupling on the water connection.

 NOTE: The supply hose is not included.

- Connect the water supply hose to the water supply.
- Completely open the water tap.
- Insert the mains plug into the socket.
- Turn on the appliance "I/ON".

See fig. **D**

- Unlock the lever on the trigger gun.
 - Pull on the lever of the trigger gun; the device will switch on.
 - Switch the appliance on for a (max. of 1 minute) and wait until the water exits at the hand spray gun without bubbles.
 - Release the lever on the trigger gun.
- NOTE: Release the lever of the trigger gun; the device will switch off again.
- High pressure remains in the system.

See fig. **E**

- Lock the lever on the trigger gun.

Operation

See fig. **F**

- Push the spray lance into the trigger gun and fasten it by turning it through 90°.
- Unlock the lever on the trigger gun.

See fig. **G**

- Pull on the lever of the trigger gun; the device will switch on.

⚠ 14WARNING: Appliance with fluid under pressure. Keep a firm hold on the gun and be prepared to take the kickback pressure.

See fig. **H**

> **HIGH PRESSURE LANCE**

See fig. **IJK**

> **DETERGENT SUCTION**

See fig. **L**


> **HIGH PRESSURE HOSE**

Use the hydrocleaner only if the hose is completely uncoiled and extended.

See fig. **M**

> **SWITCHING OFF**

T.S. Total Stop (if fitted)

 NOTE: Total Stop, which stops the machine during the bypass phase. To start the water cleaner, it is therefore necessary to set the switch on position (I) "ON"; after that press the pistol trigger: the Total Stop will start the machine and will stop it automatically when the trigger is released. It is advisable to put on the safety of the pistol trigger whenever the machine is stopped, in order to avoid unintentional starting.

- Any automatic start of the machine without pressing the gun trigger is attributable to air bubbles in the water or other similar phenomena which do not imply the existence of any defects in the machine.
- Do not leave the appliance unattended during the standby for more than 5 minutes. Contrarily, for the safety of the appliance it is necessary to re-turn the switch into the (0) OFF position.

- Please check that the coupling of the high pressure hose with the appliance and the gun supplied as standard equipment made correctly, that is to say without any water leak.

CARE AND MAINTENANCE

See fig. 
The unit is maintenance-free.

△XX WARNING: the machine shall be disconnected from its power source, **by removing the plug from the socket-outlet**, during cleaning or maintenance

△WARNING: Do not spray the appliance with water and do not use detergents or aggressive solvents. Machine could be damaged.

- Clean the exterior part of the machine with a dry cloth.

> STORAGE

See fig. 

- Move the machine only by grasping the carrying handle
- Store the appliance and the accessories in a frost-safe room.

TROUBLESHOOTING

Appliance does not work

- Check whether the voltage shown on the rating plate corresponds to that of the power source.
- Check the connector cable for damage.

Appliance does not reach operational pressure

- Vent the appliance: allow the pump to operate without the high-pressure hose until water appears at the high-pressure outlet without any more bubbles. Then reattach the high-pressure hose.
- Clean the strainer in the water connection.
- Clean the filter placed inside the hose coupling (if set)
- Check the inlet water flow rate.
- Check all inlet pipes to the pump for leaks or blockage.

Strong pressure fluctuations

- Clean the high-pressure nozzle. Remove dirt from the nozzle hole with a needle and then rinse out with water from the front.

Pump leaks

- 10 drops per minute are permissible. In the case of more serious leakage, you should contact the

authorized customer service.

Replacement parts

- Use only original spare parts or spare parts suggested by the manufacturer.

WARRANTY CONDITIONS

All our machines are subjected to strict tests and are covered against manufacturing defects in accordance with applicable regulations. The warranty is effective from the date of purchase.

The following are not included in the warranty:

- Parts subject to normal wear.
- Rubber parts, charcoal, filters and the accessories and optional accessories.
- Accidental damage, caused by transport, neglect or inadequate treatment, incorrect or improper use and installation failing
- The warranty shall not cover any cleaning operations to which the operative components may be subjected, such as clogged nozzles and filter blocked due to lime-stones. This machine is intended to be used for domestic and hobby work: the warranty does not cover any other different kind of use.

DISPOSAL (WEEE)



As the owner of electrical or electronic equipment, the law (in accordance with the EU Directive 2012/19/EU on waste from electrical and electronic equipment and

the national laws of the EU Member States that have implemented this Directive) prohibits you from disposing of this product or its electrical / electronic accessories as municipal solid waste and obliges you to make use of the appropriate waste collection facilities. The product can be disposed of by returning it to the distributor when a new product is purchased. The new product must be equivalent to that being disposed of. Disposing of the product in the environment can cause great harm to the environment itself and human health.

The symbol in the figure indicates the urban waste containers and it is strictly prohibited to dispose of the equipment in these containers. Non-compliance with the regulations stipulated in the Directive 2012/19/EU and the decrees implemented in the various EU Member States is administratively punishable.

TERMS OF WARRANTY SERVICE

1. This Warranty Certificate is the only document that confirms your right to free warranty service. Without presenting this certificate, no claims are accepted. In case of loss or damage, the warranty certificate is not restored.

2. The warranty period for the electric machine is 12 months from the date of sale, during the warranty period the service department eliminates manufacturing defects and replaces parts that have failed due to the fault of the manufacturer free of charge. In the warranty repair, an equivalent operable product is not provided. Replaceable parts become property of service providers.

P.I.T is not liable for any damage that may be caused by operation of the electric machine.

3. Only clean tool accompanied with the following duly executed documents: this Warranty Certificate, Warranty Card, with all fields filled out, bearing the stamp of the trade organization and the signature of the buyer, shall be accepted for warranty repair.

4. Warranty repair is not performed in the following cases:

- in the absence of a Warranty Certificate and a Warranty Card or their incorrect execution;
- with failure of both a rotor and a stator of the electric engine, charring or melting of primary winding of the welding machine transformer, charging or starting-charging device, with internal parts melting, burn down of electronic circuit boards;
- if a Warranty Certificate or a Warranty Card does not correspond to this electric machine or to the form established by the supplier;
- upon expiration of the warranty period;
- at attempts of opening or repair of the electric machine outside the warranty workshop; making constructive changes and lubrication of the tool during the warranty period, as evidenced, for example, by the creases on the spline parts of the fasteners of non-rotational parts.
- when using electric tools for production or other purposes connected with making a profit, as well as in case of malfunctions related to instability of the power network parameters exceeding the norms established by GOST;
- in the events of improper operation (use the electric machine for other than intended purposes, attachments to the electric machine of attachments, accessories, etc. not provided by the manufacturer);
- with mechanical damage to the case, power cord and in case of damages caused by aggressive agents and high and low temperatures, ingress of foreign objects in the ventilation grids of the electric machine, as well as in case of damage resulting from improper storage (corrosion of metal parts);
- natural wear and tear on the parts of the electric machine, as a result of long-term operation (determined on the basis of the signs of full or partial depletion of the specified mean life, great contamination, presence of rust outside and inside the electric machine, waste lubricant in the gearbox);
- use of the tool the purposes for other than specified in the operating instructions.
- mechanical damages to the tool;
- in the event of damages due to non-observance of the operating conditions specified in the instruction (see chapter "Safety Precautions" of the Manual).
- damage to the product due to non-observance of the rules of storage and transportation.

Preventive maintenance of electric machines (cleaning, washing, lubrication, replacement of anthers, piston and sealing rings) during the warranty period is a paid service.

The service life of the product is determined by the manufacturer and is 5 years from the date of manufacture.

The owner is notified of any possible violations of the above terms of warranty service upon completion of diagnostics in the service center.

The owner of the tool entrusts the diagnostic procedure to be conducted in the service center in his absence.

Do not operate the electric machine when there are signs of excessive heat, sparking, or noise in the gearbox. To determine the cause of the malfunction, the buyer should contact the warranty service center.

Malfunctions caused by late replacement of carbon brushes of the engine are eliminated at the expense of the buyer.

5. The warranty does not cover:

- replacement of parts (accessories and furniture), for example: accumulators, disks, knives, drills, bores, cartridges, chains, sprockets, collet clamps, buses, tensioning elements and fasteners, trim tabs, pads of grinders and tape machines, etc.
- quick-wear parts, for example: carbon brushes, drive belts, glands, protective covers, guide rollers, guides/rails, rubber seals, bearings, timing belts and wheels, shafts, brake band, ratchet wheels and starter cables, piston rings, etc. Replacing them during the warranty period is a paid service.
- power cords, in case of insulation damage, power cords are subject to mandatory replacement without the consent of the owner (paid service),
- casing of machine.

P.I.T. WARRANTY CERTIFICATE

Product Name _____

Product Number Serial Number

Place of Seal

Sale Date _____

Trade Organization Name _____

Dear customer!

Thank you for purchasing the P.I.T tool, and we hope that you will be satisfied with your choice. In the process of manufacturing the P.I.T tools pass multilevel quality control, if nevertheless your product will need maintenance, please contact the authorized P.I.T service centers.

Attention!

When buying, ask a seller to check the completeness and operability of the tool, to fill out the Warranty Certificate, the Warranty Card (the boxes shall be filled out by a seller) and to affix the seal of the trade organization in the Guarantee Certificate and the Warranty Card.

Warranty

By this Warranty Certificate, P.I.T. company guarantees the absence of defects of the production nature, both in the product itself and in its constituent components.

In the event any of the above defects are detected during the warranty period, the specialized P.I.T. service centers shall repair the product and replace the defective spare parts free charge.

The warranty period for P.I.T. electric machines is 12 months from the date of sale.

“The warranty maintenance terms acknowledged and accepted. The operability and completeness of the product are checked in my presence. No claims on quality and appearance.”

Buyer's Signature _____ Surname (legibly) _____

Phone _____

УПРАВЛЕНИЕ

> ОБЩИЕ УКАЗАНИЯ

- Аппарат можно использовать для наружных работ, когда для удаления грязи требуется вода под давлением.
- С применением соответствующих вспомогательных устройств можно нанести моющую пену, выполнить пескоструйную обработку и промывку путем вращающихся щеток, прикрепляемых к гидропистолету.
- Производительность и простота эксплуатации аппарата рассчитаны на НЕ ПРОФЕССИОНАЛЬНОЕ использование.

> Технические данные

Модель	RHP120-C	RHP130-C	RHP140-C
Номинальное Напряжение	220В	220В	220В
Частота	50Гц	50Гц	50Гц
Мощность	1500W	1800W	2100W
Максимальное давление	120бар	130бар	140бар
Выход Воды	330L/ч	420L/ч	450L/ч
Вес	кг	кг	кг

СИМВОЛЫ



ВНИМАНИЕ! Для обеспечения безопасности будьте внимательны



ВАЖНО



ЗАКРЫТО / ЗАСТРЯВШИЙ



РАЗБЛОКИРОВАНА



ЕСЛИ ЕСТЬ



ДВОЙНАЯ ИЗОЛЯЦИЯ (если имеется): служит дополнительной защитой от электрической изоляции..

БЕЗОПАСНОСТЬ

> ОБЩИЕ ПРЕДУПРЕЖДЕНИЯ

⚠01ВНИМАНИЕ: Аппарат разрешается использовать только на открытом воздухе.

⚠02ВНИМАНИЕ: По окончании любого вида работ всегда отключать электропитание и перекрывать подачу воды.

⚠03ВНИМАНИЕ: Не использовать аппарат при повреждении силового кабеля или важных для работы аппарата деталей, на пример, предохранительных устройств, шланга высокого давления пистолета-распылителя и т.д.

⚠04ВНИМАНИЕ: Данный аппарат разработан для использования с чистящими средствами, рекомендуемыми и поставляемыми изготовителем (нейтральный чистящий шампунь на основе биологически разложимых анионных поверхностно-активных веществ). Применение других чистящих средств или химически веществ может снизить надежность аппарата.

⚠05a ВНИМАНИЕ: Не использовать аппарат, если рядом находятся люди без спецодежды.

05b - Во время работы машины не допускайте нахождения людей или животных в радиусе 5 м .

05c - Всегда одевайте подходящую вам по размеру защитную одежду для избежания возможного рикошета

05d - Не прикасайтесь к устройству мокрыми руками и не работайте без обуви

05e - Используйте защитные очки и противоскользящую обувь

⚠06ВНИМАНИЕ: Выходящую из насадки струю не следует направлять на механические узлы с консистентной смазкой, т.к. в противном случае произойдет рассеивание смазки по окружающему участку. Шины и воздушные клапаны шин должны промываться с расстояния не менее 30 см, в противном случае под действием струи воды высокого давления может произойти их повреждение. Первым признаком такого повреждения является выцветание шины. Поврежденные шины и воздушные клапаны шин опасны для жизни.

⚠07 ВНИМАНИЕ: Высоконапорные струи воды могут представлять собой опасность, если использовать их ненадлежащим об



разом. Струю нельзя направлять на людей, животных, включенные электроприборы или непосредственно на аппарат.

△08ВНИМАНИЕ: Шланги высокого давления, комплектующие детали и соединения имеют большое значение для безопасности аппарата. Используйте только шланги, комплектующие детали и соединения, рекомендуемые изготовителем (очень важно, чтобы эти детали оставались неповрежденными, поэтому следует избегать ненадлежащего применения и предохранять их от сгибов, ударов и ссадин).

△09ВНИМАНИЕ: Аппараты без **T.S.** - системы автоматического останова не должны работать более 2 минут с разблокированным пистолетом. Температура воды, Отводимой в циркуляционный контур, значительно повышается и может серьезно повредить насос.

△10ВНИМАНИЕ: Аппараты с **T.S.**-системой автоматического останова не следует оставлять в режиме ожидания (stand-by) более 5 минут.

△11ВНИМАНИЕ: Аппарат необходимо полностью выключать каждый раз (главный выключатель в положение (0)«OFF»), когда он остается без присмотра.

△12ВНИМАНИЕ: Каждая машина подвергается окончательному производственному контролю в условиях ее использования, поэтому обычно в ней остается несколько капель воды.

△13ВНИМАНИЕ: Следите за тем, чтобы не был поврежден силовой кабель. Если силовой кабель поврежден, в целях соблюдения безопасности он должен быть заменен изготовителем, либо в сервисной технической службе, либо квалифицированным персоналом

△13b ВНИМАНИЕ: Не тяните за сетевой кабель, чтобы поднять обо-рудование или сдвинуть его с места.

△14ВНИМАНИЕ: В машине находятся жидкости под давлением. При включении пистолета-распылителя его следует держать крепко, чтобы компенсировать реактивную силу. Использовать только форсунку высокого давления, поставляемую вместе с машиной.

△16ВНИМАНИЕ: Не допускается использование изделия детьми и лицами с ограниченными физическими, сенсорными и умственными возможностями, а также лицами, не имеющими соответствующего опыта и навыков.

△17ВНИМАНИЕ: Не допускается использование изделия детьми для игр даже под присмотром взрослых.

△18ВНИМАНИЕ: Ни в коем случае не включайте аппарат для мойки под давлением до того, как развернут шланг высокого давления.

△19ВНИМАНИЕ: Аккуратно сверните и уберите шланг так, чтобы не перевернуть аппарат для мойки под давлением.

△20ВНИМАНИЕ: Когда шланг разворачивается или сворачивается аппарат должен быть выключен и в нем не должно быть остаточного давления.

△21ВНИМАНИЕ: Риск взрыва. Не распылять горючих жидкостей.

△22ВНИМАНИЕ: Для обеспечения безопасности машине, используйте только оригинальные запчасти от производителя или утвержденного производителя

△23ВНИМАНИЕ: Не направлять струю на себя или других людей с целью очистки обуви или одежды.

△ВНИМАНИЕ: Вода, которая проходит через противоток, считается не питьевой.

△XX ВНИМАНИЕ: Перед выполнением каких-либо работ по техническому обслуживанию или очистке отключите аппарат от электрической сети.

△XY ВНИМАНИЕ: Неподходящие удлинители могут представлять опасность.

△XJ ВНИМАНИЕ: При использовании удлинительного кабеля штекер и розетка должны быть водонепроницаемыми;

> ПРЕДОХРАНИТЕЛЬНЫЕ УСТРОЙСТВА:

△ВНИМАНИЕ: Пистолет-распылитель снабжен предохранительной блокировкой. Во избежание случайного открытия ее следует включать при каждом перерыве в работе аппарата.

- Предохранительные устройства: пистолет-распылитель с предохранительной блокировкой, двигатель с защитой от электрической перегрузки (Кл. 1), насос с перепускным клапаном или остановом.

- Кнопка безопасности на пистолете служит не для блокировки рычага во время работы, а для предотвращения случайного открытия пистолета.

△ВНИМАНИЕ: Аппарат оснащён устройством для защиты двигателя: при вступлении в действие устройства, выждать несколько минут или, как альтернатива, отключить и снова подключить аппарат к электрической сети. При повторном возникновении проблемы, или при невключении, обратиться в ближайший сервисный центр.

> УСЛОВИЯ ДЛЯ ОБЕСПЕЧЕНИЯ УСТОЙЧИВОСТИ

Δ ВНИМАНИЕ: Устойчивость прибора гарантирована только в том случае, если он установлен на ровной поверхности.

УПРАВЛЕНИЕ

> БАЗОВАЯ КОМПЛЕКТАЦИЯ

прочитайте "конкретный инструкцию по эксплуатации" входящее.

> РУКОВОДСТВО ПО МОНТАЖУ

прочитайте "конкретный инструкцию по эксплуатации" входящее.

> ПОДАЧА ВОДЫ

Подключение к источнику подачи воды



ВНИМАНИЕ: Аппарат допускается Не можно подключать непосредственно к общему водопроводу питьевого водоснабжения.

Гидроочиститель можно подключать непосредственно к общему водопроводу питьевого водоснабжения только при условии, что в трубопроводе подачи воды установлено устройство защиты от обратного потока с опорожнением, соответствующее действующим нормативам. Убедитесь в том, что шланг усилен, а его диаметр составляет не менее 13 мм.

Δ ВНИМАНИЕ: Вода, которая проходит через противоток, считается не питьевой

⚠ ВАЖНО Используйте только фильтрованную или чистую воду. Разборный кран воды должен обеспечивать подачу, объем которой вдвое превышает максимальную производительность насоса.

- Минимальная производительность: 15 л/мин.
- Максимальная температура воды на входе: 40°C
- Максимальное давление воды на входе: 1Мра

Гидроочиститель следует размещать как можно ближе к водоснабдительной сети.

Несоблюдение вышеуказанных условий приводит к серьезному механическому повреждению насоса, а также к потере гарантии.

Подача воды от водопроводной сети

- Подсоедините гибкий шланг подачи воды (не входит в комплект поставки) к штуцеру для воды на аппарате и к источнику подачи воды.
- Откройте кран.

Подача воды из открытого бака

- Отвинтите штуцер для подачи воды.
- Привинтите всасывающую трубку с фильтром (не входит в комплект поставки) к штуцеру для воды на аппарате.
- Погрузите фильтр в бак.
- Перед началом эксплуатации удалите воздух из аппарата.
 - Отвинтите гибкий шланг высокого давления, подведенный к штуцеру высокого давления на аппарате.
 - Включите аппарат и дождитесь момента, когда из выхода высокого давления начнет выходить вода без пузырьков.
 - Выключите аппарат и вновь привинтите гибкий шланг высокого давления.

> СИСТЕМА ЭЛЕКТРОПИТАНИЯ

- Подключение аппарата к электросети должно соответствовать стандарту IEC 60364-1.

⚠ ВАЖНО Прежде чем подключить аппарат к сети убедитесь в том, что данные на фирменной табличке соответствуют характеристикам электрической сети и розетка защищена автоматическим предохранительным выключателем, срабатывающим при появлении тока утечки, с пороговой чувствительностью ниже 0,03А - 30 мс.

- Если сетевая вилка аппарата не подходит к розетке, замените розетку на подходящую, для этого обратитесь к специалисту.

- Не использовать аппарат при температуре ниже 0°C, если он оснащен шлангом из ПВХ (H VV-F).

Δ ХУ ВНИМАНИЕ: Неподходящие удлинители могут представлять опасность.

Δ ХJ ВНИМАНИЕ: При использовании удлинительного кабеля штекер и розетка должны быть водонепроницаемыми; а кабель должен иметь размеры, приведенные в следующей таблице:

	<16 A	<25 A
<20 m	∅ 1,5 mm ² - 14 AWG	∅ 2,5 mm ² - 12 AWG
20 m - 50 m	∅ 2,5 mm ² - 12 AWG	∅ 4,0 mm ² - 10 AWG


МОНТАЖ / ПУСК

Начало работы

См.рис. **A**

Соединение высоконапорного шланга с ручным пистолетом распылителем

- Вставить шланг высокого давления в ручной пистолет-распылитель до щелчка.

 **ВАЖНО:** Соблюдать правильность расположения соединительного ниппеля.

- Проверить надежность крепления, потянув за шланг высокого давления.

См.рис. **B**


- Зафиксировать высоконапорный шланг в быстросъемном соединении.

См.рис. **C**

- Находящуюся в комплекте соедини тельную муфту подсоедините к эле менту аппарата для подачи воды.

- Проверить надежность крепления, потянув за шланг высокого давления.

- Вставить шланг подачи воды в соответствующее соединение.

 **ВАЖНО:** Питающий шланг не входит в объем поставки.

- Подсоединить водяной шланг к водопроводу.
- Полностью откройте водопроводный кран.
- Вставить сетевую штепсельную вилку в розетку.
- Включить аппарат „I/ON“ (I/ВКЛ).


См.рис. **D**

- Разблокировать рычаг ручного пистолета-распылителя.

- Потянуть за рычаг, аппарат включится.

- Оставить устройство включенным (не более, чем на 1 минуты) до тех пор, пока из высоконапорного пистолета-распылителя не начнет выходить вода без пузырьков воздуха.

- Отпустить рычаг ручного пистолетараспылителя.

 **ВАЖНО:** Если рычаг снова освободится, аппарат снова отключится. Высокое давление сохраняется в системе.

См.рис. **E**

- Заблокировать рычаг ручного пистолета-распылителя.

Эксплуатация


См.рис. **F**

- Наденьте на ручной пистолет-распылитель струйную трубку и зафиксируйте ее, повернув на 90°.

- Разблокировать рычаг ручного пистолета-распылителя.

См.рис. **G**

- Потянуть за рычаг, аппарат включится.

 **ВНИМАНИЕ:** В машине находятся жидкости под давлением. При включении пистолета-распылителя его следует держать крепко, чтобы компенсировать реактивную силу.

См.рис. **H**

> **НАСАДКИ ВЫСОКОГО ДАВЛЕНИЯ**

См.рис. **IJK**

> **ВСАСЫВАНИЕ МОЮЩЕГО СРЕДСТВА**

См.рис. **L**

> **ШЛАНГ ВЫСОКОГО ДАВЛЕНИЯ**


Мойку высокого давления использовать только при полностью развернутом шланге

См.рис. **M**

> **ОКОНЧАНИЕ РАБОТЫ**

T.S. Total Stop (если есть)

> **СИСТЕМА АВТОМАТИЧЕСКОГО ОСТАНОВА**

 **ВАЖНО** данный очиститель высокого давления оборудован системой **T.S.** (Total Stop - система автоматического останова), которая останавливает машину во время фазы перепуска. Для запуска машины установите выключатель в положение ((I)“ON” затем нажмите на спусковой крючок пистолета: система **T.S.** запустит машину и автоматически остановит ее при отпускании крючка. Поэтому целесообразно при каждой остановке машины ставить пистолет на предохранитель, расположенный на спусковом крючке, во избежание случайного включения машины.

- Самопроизвольное включение машины без нажатия на пистолет может произойти, например, из-за пузырьков воздуха в воде.

- При остановке машины более чем на 5 минут не следует оставлять аппарат без присмотра. В противном случае для защиты аппарата необходимо установить выключатель в положение (O)“OFF”

- Проверьте правильность соединения напорного шланга с аппаратом и предусмотренным в качестве оборудования пистолетом.

УХОД И ТЕХНИЧЕСКОЕ ОБСЛУЖИВАНИЕ

см.рис. **N**

Аппарат не требует технического обслуживания.

△XX ВНИМАНИЕ: Перед выполнением каких-либо работ по техническому обслуживанию или очистке отключите аппарат от электрической сети.

△ВНИМАНИЕ: Не распылять блок с водой и не используйте моющие средства или растворители. Это устройство может быть повреждена.

△Очистить за пределами блока с сухой тканью.

> Хранение прибора

см.рис. **N**

△Прибор тянуть за ручку для транспортирования.

△Сложить кабель питания от электросети и принадлежности на устройстве. Хранить устройство в сухих помещениях, Беречь от детей

УСТРАНЕНИЕ НЕПОЛАДОК В СЛУЧАЕ СБОЯ В РАБОТЕ

Аппарат не работает

- Проверьте напряжение сети.
- Убедитесь в отсутствии повреждений кабеля питания.

Аппарат не выходит на давление

- Выпустите воздух из аппарата: запустите насос без шланга высокого давления и оставьте его работать до тех пор, пока из выхода высокого давления не начнет выходить вода без пузырьков, а затем снова присоедините шланг высокого давления.
- Очистите фильтр на подводке воды.
- Прочищать фильтр отбора трубы высокого давления (если есть).
- Проверьте объем подачи воды.
- Проверьте все подводящие трубки насоса на предмет утечек и закупорки.

Сильные колебания давления

- Очистите сопло высокого давления. С помощью иглы удалите из отверстия загрязнения и промойте его водой с передней стороны.

Утечки в насосе

- Допускаются утечки до 10 капель в минуту. При больших утечках следует обратиться за

помощью в авторизованный сервисный центр.

Запасные части

- Исползовать только фирменные запасные части, одобренные изготовителем

УСЛОВИЯ ГАРАНТИИ


Все наши аппараты прошли тщательные приемочные испытания. Гарантия распространяется на производственные дефекты в соответствии с действующим законодательством (на срок не менее 12 месяцев). Гарантия действительна со дня продажи.

Из гарантии исключаются: - движущиеся, подверженные износу детали; - Шланг высокого давления и принадлежности, не входящие в комплект поставки; - случайные повреждения и повреждения, причиной которых стали перевозка, небрежность или неправильное обращение, использование не по назначению или неправильный монтаж, противоречащие положениям руководства по эксплуатации. - услуги по гарантии не предусматривают очистку работающих частей.

ВНИМАНИЕ! Такие дефекты как забитые форсунки, блокировка машины из-за остатков известняковой накипи, поврежденные аксессуары (например пережатая труба) и/или машины, которые не имеют дефектов, **НЕ ПОКРЫТЫ ГАРАНТИЕЙ.**

Машина предназначается исключительно для любительского а НЕ ПРОФЕССИОНАЛЬНОГО ИСПОЛЬЗОВАНИЯ: ГАРАНТИЯ НЕ РАСПРОСТРАНЯЕТСЯ НА ДРУГИЕ ТИПЫ ИСПОЛЬЗОВАНИЯ, КОТОРЫЕ ОТЛИЧАЮТСЯ ОТ ЛЮБИТЕЛЬСКОГО.

УТИЛИЗАЦИЯ

 Закон (в соответствии с директивой ЕС 2012/19/EU по отходам электрического и электронного оборудования и национальных законов государств-членов ЕС, которые разработали эту директиву) запрещает владельцу электрического или электронного прибора уничтожение этого продукта или его электрических/электронных частей в качестве твердых городских бытовых отходов и обязывает его сдавать эти отходы в специализированные центры. Можно сдать продукт непосредственно дистрибьютору взамен нового эквивалентного продукта. Выброс продукта в окружающую среду может нанести серьезный ущерб самой среде и здоровью человека.

На рисунке изображен контейнер для муниципальных отходов; строго запрещается выбрасывать аппарат в эти контейнеры. Несоблюдение руководящей директивы 2012/19/EU и исполнительных декретов различных стран Сообщества подлежит административному наказанию.

УСЛОВИЯ ГАРАНТИЙНОГО ОБСЛУЖИВАНИЯ

1. Настоящее гарантийное свидетельство является единственным документом, подтверждающим Ваше право на бесплатное гарантийное обслуживание. Без предъявления данного свидетельства претензии не принимаются. В случае утери или порчи гарантийное свидетельство не восстанавливается.
 2. Гарантийный срок на электроинструмент составляет 12 месяцев со дня продажи, в течение гарантийного срока сервисная служба бесплатно устраняет производственные дефекты и производит замену деталей, вышедших из строя по вине изготовителя. На период гарантийного ремонта эквивалентный исправный инструмент не предоставляется. Заменяемые детали переходят в собственность служб сервиса. Компания P.I.T. не несет ответственности за вред, который может быть причинен при работе с электроинструментом.
 3. В гарантийный ремонт инструмент принимается в чистом виде, при обязательном наличии надлежащим образом оформленных документов: настоящего гарантийного свидетельства, гарантийного талона, с полностью заполненными полями, штампом торговой организации и подписью покупателя.
 4. Гарантийный ремонт не производится в следующих случаях:
 - при отсутствии гарантийного свидетельства и гарантийного талона или неправильном их оформлении;
 - при совместном выходе из строя якоря и статора электродвигателя, при обугливании или оплавлении первичной обмотки трансформатора сварочного аппарата, зарядного или пуско-зарядного устройства, при оплавлении внутренних деталей, прожоге электронных плат;
 - если гарантийное свидетельство или талон не принадлежат данному электроинструменту или не соответствует установленному поставщиком образцу;
 - по истечении срока гарантии;
 - при попытках самостоятельного вскрытия или ремонта электроинструмента вне гарантийной мастерской; внесения конструктивных изменений и смазки инструмента в гарантийный период, о чем свидетельствуют, например, заломы на шлицевых частях крепежа корпусных деталей.
 - при использовании электроинструмента в производственных или иных целях, связанных с получением прибыли, а также – при возникновении неисправностей связанных с нестабильностью параметров электросети, превышающих нормы, установленные ГОСТ;
 - при неправильной эксплуатации (использование электроинструмента не по назначению, установки на электроинструмент не предназначенных заводом-изготовителем насадок, дополнительных приспособлений и т.п.;
 - при механических повреждениях корпуса, сетевого шнура и при повреждениях, вызванных воздействиями агрессивных средств и высоких и низких температур, попадании инородных предметов в вентиляционные решетки электроинструмента, а также при повреждениях, наступивших в результате неправильного хранения (коррозия металлических частей);
 - при естественном износе деталей электроинструмента, в результате длительной эксплуатации (определяется по признакам полной или частичной выработки ресурса, сильного загрязнения, ржавчины снаружи и внутри электроинструмента, отработанной смазки в редукторе);
 - использование инструмента не по назначению, указанному в инструкции по эксплуатации.
 - при механических повреждениях инструмента;
 - при возникновении повреждений в связи с несоблюдением предусмотренных инструкцией условий эксплуатации (см. главу Указание по технике безопасности в инструкции).
 - повреждение изделия вследствие несоблюдения правил хранения и транспортировки.
- Профилактическое обслуживание электроинструмента (чистка, промывка, смазка, замена пыльников, поршневых и уплотнительных колец) в гарантийный период является платной услугой.
- Срок службы изделия установлен производителем и составляет 2 года со дня изготовления
- О возможных нарушениях, изложенных выше условий гарантийного обслуживания, владельцу сообщается после проведения диагностики в сервисном центре.
- Владелец инструмента доверяет проведение диагностики в сервисном центре в свое отсутствие.
- Запрещается эксплуатация электроинструмента при проявлении признаков повышенного нагрева, искрения, а также шума в редукторной части. Для выяснения причин неисправности покупателю следует обратиться в гарантийную мастерскую.
- Неисправности, вызванные несвоевременной заменой угольных щеток двигателя, устраняются за счет покупателя.
5. Гарантия не распространяется на:
 - сменные принадлежности (аксессуары и оснастка), например: аккумуляторы, диски, ножи, сверла, буры, патроны, цепи, звездочки, цанговые зажимы, шины, элементы натяжения и крепления, головки триммеров, подошвы шлифовальных и ленточных машин, фильтры и т.п.
 - быстроизнашивающиеся детали, например: угольные щетки, приводные ремни, сальники, защитные кожухи, направляющие ролики, направляющие, резиновые уплотнения, подшипники, зубчатые ремни и колеса, стволы, ленты тормоза, храповики и тросы стартеров, поршневые кольца и т.п. Замена их в течение гарантийного срока является платной услугой.
 - шнуры питания, в случае повреждения изоляции, шнуры питания подлежат обязательной замене без согласия владельца (услуга платная).
 - корпуса инструмента.

P. I. T. WARRANTY CARD

 Name _____
 Serial number _____
 The date of sale 20_____
 The date of receipt of the repair 20_____
 ✂

 Name _____
 Serial number _____
 Date of sale "" _____
 (Filled by seller)

Seal is here

WARRANTY REPAIR CARD

 date of acceptance for repair ____20_____
 Application for repair _____
 Customer _____
 Telephone (address) _____
 The reason for petition _____
 Tool checked in my presence _____
 (The order is filled in the service center) (signature)

Seal is here

 Name _____
 Serial number _____
 The date of sale 20_____
 The date of receipt of the repair 20_____
 ✂

 Name _____
 Serial number _____
 Date of sale "" _____
 (Filled by seller)

Seal is here

WARRANTY REPAIR CARD

 date of acceptance for repair ____20_____
 Application for repair _____
 Customer _____
 Telephone (address) _____
 The reason for petition _____
 Tool checked in my presence _____
 (The order is filled in the service center) (signature)

Seal is here

 Name _____
 Serial number _____
 The date of sale 20_____
 The date of receipt of the repair 20_____
 ✂

 Name _____
 Serial number _____
 Date of sale "" _____
 (Filled by seller)

Seal is here

WARRANTY REPAIR CARD

 date of acceptance for repair ____20_____
 Application for repair _____
 Customer _____
 Telephone (address) _____
 The reason for petition _____
 Tool checked in my presence _____
 (The order is filled in the service center) (signature)

Seal is here

ГАРАНТИЙНЫЙ ТАЛОН P.I.T.


Наименование _____
 Серийный номер _____
 Дата продажи «__» _____ 20 __г.
 (Заполняется продавцом)

М.П.

КАРТА ГАРАНТИЙНОГО РЕМОНТА __
 Дата приема в ремонт __ _____ 20 __г.
 Заявка на ремонт _____
 Заказчик _____
 Телефон(адрес) _____
 Причина обращения _____
 Дата получения из ремонта __ _____ 20 __г.
 Инструмент проверен в моем присутствии _____
 (Заказ заполняется в сервисном центре) (подпись)

М.П.

Наименование _____
 Серийный номер _____
 Дата продажи «__» _____ 20 __г.
 Дата получения из ремонта «__» _____ 20 __г.



Наименование _____
 Серийный номер _____
 Дата продажи «__» _____ 20 __г.
 (Заполняется продавцом)

М.П.

КАРТА ГАРАНТИЙНОГО РЕМОНТА __
 Дата приема в ремонт __ _____ 20 __г.
 Заявка на ремонт _____
 Заказчик _____
 Телефон(адрес) _____
 Причина обращения _____
 Дата получения из ремонта __ _____ 20 __г.
 Инструмент проверен в моем присутствии _____
 (Заказ заполняется в сервисном центре) (подпись)

М.П.

Наименование _____
 Серийный номер _____
 Дата продажи «__» _____ 20 __г.
 Дата получения из ремонта «__» _____ 20 __г.



Наименование _____
 Серийный номер _____
 Дата продажи «__» _____ 20 __г.
 (Заполняется продавцом)

М.П.

КАРТА ГАРАНТИЙНОГО РЕМОНТА __
 Дата приема в ремонт __ _____ 20 __г.
 Заявка на ремонт _____
 Заказчик _____
 Телефон(адрес) _____
 Причина обращения _____
 Дата получения из ремонта __ _____ 20 __г.
 Инструмент проверен в моем присутствии _____
 (Заказ заполняется в сервисном центре) (подпись)

М.П.

Наименование _____
 Серийный номер _____
 Дата продажи «__» _____ 20 __г.
 Дата получения из ремонта «__» _____ 20 __г.



Поставщик / производитель: Xinjiang Longbo Industrial Co., Ltd./Синзянь Лонгбо Индастриал Ко., Лтд.

Адрес производства: Rm. 602, 6th Floor, No. 531, Weixing Road, Economic And Technological Development Zone, Urumqi, Xinjiang, China / Оф.602, 6 этаж, №531, Вейшинг Родд, Экономик Энд Технолджикал Девелопмент Зон, Урумчи, Синзянь, Китай

Импортер/ организация, уполномоченная принимать претензии:
ООО «Турбо-Тулс»

Юридический адрес: 614058, Пермский край, г. Пермь, ул. Фоминская, 36
info@pittools.ru

Сделано в КНР / Made in China

